



# KİTLESEL FONLAMA



**Kitlesele fonlama** : (crowdfunding)

Arkadaşlar, aile ve bireysel yatırımcıların ortak çabasıyla internet üzerinden önerilen bir girişime veya projeye sermaye toplanmasını sağlayan bir fonlama yöntemidir.

**Kitle fonlaması** yöntemi, belirli bir kişinin ya da grubun yatırımından ziyade birbiriyle bağlantısı olmayan pek çok kişinin katılımıyla gerçekleşmesi yönüyle dış kaynak kullanımını imcece benzeri bir tavır içinde sağlamak yolunun seçilmesi demektir.

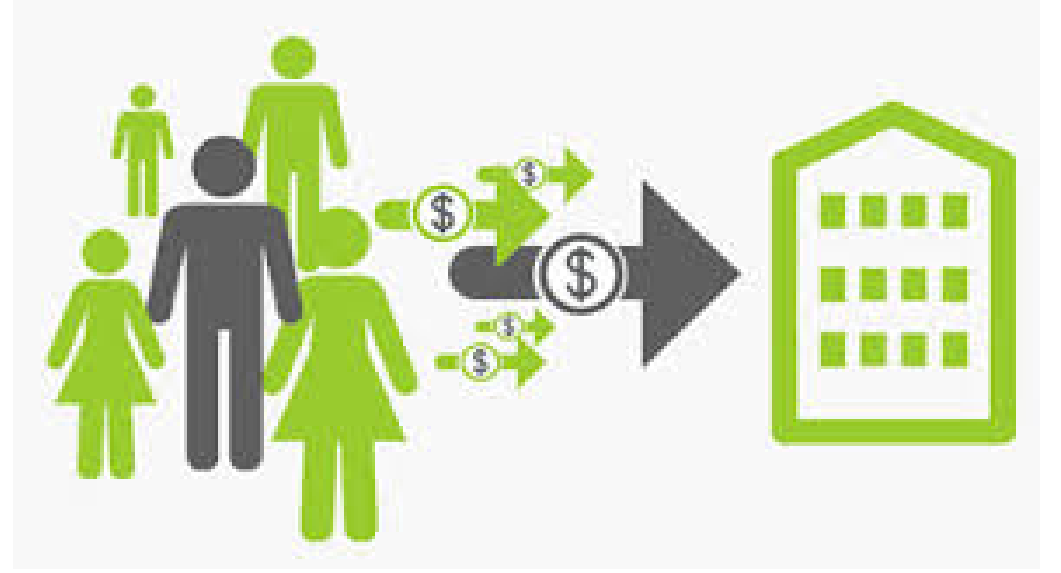
Sermayenin toplanmasında finansal katkısı bulunan destekçiler, sadece bağış yapabildiği gibi aynı zamanda yatırım yaptığı projeden hisse veya ilk üretim ya da hizmet kazancı karşılığında da destek olabiliyor.

# KİTLE FONLAMASI YÖNTEMİ



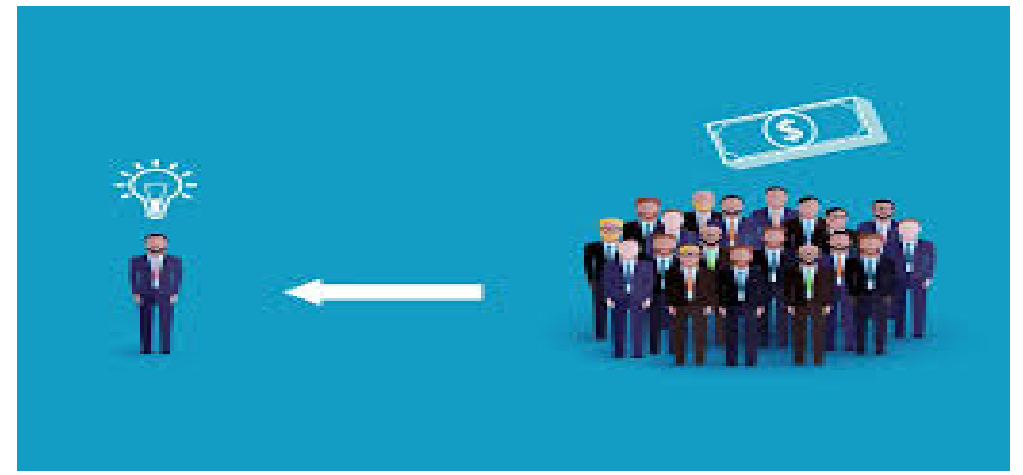
- **Kitle Fonlaması** yöntemi, belirli bir kişinin ya da grubun yatırımından ziyade birbiriyle bağlantısı olmayan pek çok kişinin katılımıyla gerçekleşmesi yönüyle dış kaynak kullanımını imcece benzeri bir tavır içinde sağlamak yolunun seçilmesi demektir.
- Sermayenin toplanmasında finansal katkısı bulunan destekçiler, sadece bağış yapabildiği gibi, aynı zamanda yatırım yaptığı projeden hisse veya ilk üretim ya da hizmet kazancı karşılığında da destek olabiliyor.
- [Kitlesele fonlama](#) hacminin Dünya Bankası araştırmalarına göre 2025 yılına kadar 90 milyar dolara ulaşması bekleniyor. Mart 2016 ayında Ekonomiden Sorumlu Başbakan Yardımcısı Mehmet Şimşek, ülkemizde de Hazine Müsteşarlığının kitle fonlaması ile ilgili kanun çalışmalarının devam ettiğini belirtmişti.

# KİTLE FONLAMASI İHTİYACI NASIL ORTAYA ÇIKTI



- 2012 yılının ortalarından itibaren popüler olmaya başlayan “kitle fonlaması” teriminin ilk kez 2006 yılında video projesine sermaye desteği arayan Michael Sullivan tarafından kullanıldığı biliniyor.
- Kitle fonlaması, Michael Sullivan gibi sermayesi olmayan girişimcilerin internet üzerinden projelerini anlatarak;
- Arkadaşlar, aile ve bireysel yatırımcılardan finansal destek toplanmasını sağlıyor.

# Kitleseel fonlama desteđi (1)



- İyİ bir projesi olan fakat sermayesi olmayan bir girişimci, projesinin tüm detaylarını kitleseel fonlama siteleri aracılığıyla paylaşıyor.
- Projeye ilgi gösteren birey ya da kurumlar proje için finansal destek sağlıyor. Verilen bu destek karşılıksız bağış olabileceđi gibi aynı zamanda hisse, faiz ile borçlanma veya gelecekteki kazançlardan belirli bir miktar pay alma seçeneđiyle de olabiliyor.
- Bu tamamen girişimcinin projesine nasıl destek almak istediđiyle alakalı bir durum.

## Kitleesel fonlama desteği (2)





## KİTLESEL FONLAMADA İNTERNET KOLAYLIĞI

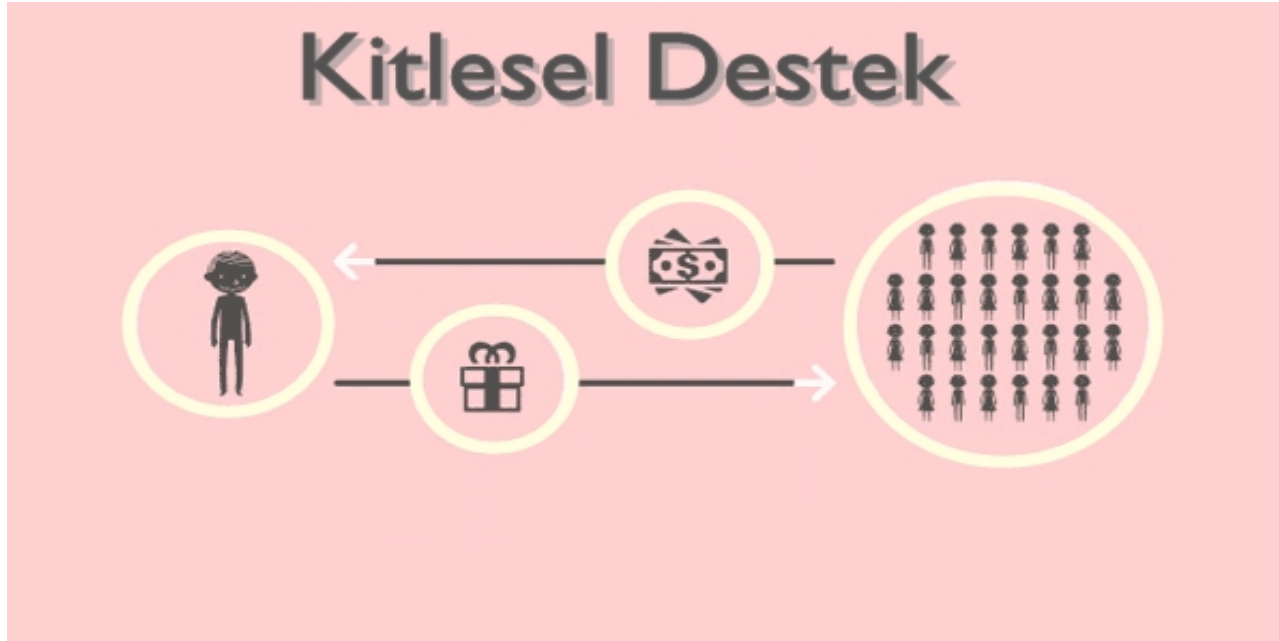


- Her şeyin internet üzerinden gerçekleşiyor olması da kitle fonlamasının en güzel yanı.
- Kitle fonlamasında “**bağış**” tercihini göz ardı edecek olursak, hem girişimci hem de yatırımcı için kazançtan söz edebiliriz. Girişimci, projesini hayata geçirirken, yatırımcı da yatırımı karşılığında bedel alıyor. Her iki taraf için de kazançlı.
- **Kitlesel fonlamanın** internet üzerinden yapılıyor olması herkesi yatırımcı veya projesine sermaye arayan bir girişimci konumuna getirebiliyor. Projeniz varsa bugün hemen projenize ait detayları hazırlayıp, sermaye toplamaya başlayabiliyorsunuz. Yatırım yapmak ve karşılığında yüksek kar sağlamak istiyorsanız, ilginizi çeken ve gelecek vaat eden projelere bedel karşılığında destek olabiliyorsunuz.



# BAĞIŞ VE ÖDÜL KARŞILIĞI

- Bağış ve ödöl karşılığında toplanan sermaye, bağış miktarı kadar destekçilere taahhüt edilen ödöllerden oluşabiliyor.



25.000\$ KİŞİSEL CİROYA ULAŞAN  
YATIRIM DANIŞMANLARIMIZA TEK SEFERE MAHSUS

**IPAD MİNİ HEDİYE !!!**







50.000\$ EKİP CİROSUNA ULAŞAN  
MENAJERLERİMİZE TEK SEFERE  
MAHSUS

IPHONE 7 HEDİYE!

100.000 USD

*Yılda 2 kez Türkiye Konferanslarına  
ücretsiz katılım hakkı*





**250.000 USD**  
**Yılda 2 kez**  
**Türkiye**  
**Konferanslarına**

**Yılda 2 kez Yurtdışı**  
**Kongrelerine**  
**ücretsiz katılım**  
**hakkı**





500.000 USD

*DACIA DUSTER*



*1.000.000 USD*    *NISSAN QASHQAI*



# PROSUMENT GELİR TABLOSU



|                           | Yatırımcı | Partner            | Nitelikli Partner   | Yatırım Danışmanı                 | Menajer   | Star Menajer   | Top Lider  |
|---------------------------|-----------|--------------------|---|-----------------------------------|---|--|--|
| <b>Kişisel Yatırım</b>    | 100 \$ ≥  | Partner Sözleşmesi | 300 \$ ≥  | 1.000 \$ ≥                        | 5.000 \$ ≥  | 25.000 \$ ≥  | 50.000 \$ ≥  |
| <b>Kişisel Ciro</b>       |           |                    |   | 2.000 \$ ≥                        | 20.000 \$ ≥   | 50.000 \$ ≥  | 100.000 \$ ≥   |
| <b>Ekip Ciro</b>          |           |                    |   |                                   | 50.000 \$ ≥   | 200.000 \$ ≥   | 500.000 \$ ≥   |
| <b>Alt Ekip</b>           |           |                    | - Finans Eğt. 1. Level<br>- 4. Derece Kayıt Bonus<br>- Bonus HS Çekime Açık | - 1. Derecede 4 Nitelikli Partner | - 1. Derecede 4 Yatırım Danışmanı (6 ayda bir aktiflik) | - 1. Derecede 3 Menajer<br>- Bağımsız Daldan 1 Menajer (6 ayda bir aktiflik) | - 1. Derecede 2 Star Menajer<br>- Bağımsız Daldan 2 Star Menajer (6 ayda bir aktiflik) |
| <b>1. Derece</b>          |           | %15 Bonus          | %15 Bonus   | %20 Bonus                         | %20 Bonus   | %23 Bonus  | %23 Bonus  |
| <b>2. Derece</b>          |           |                    | %3 Bonus  | %5 Bonus                          | %5 Bonus  | %8 Bonus   | %8 Bonus   |
| <b>3. Derece</b>          |           |                    | %1 Bonus  | %3 Bonus                          | %3 Bonus  | %5 Bonus   | %5 Bonus   |
| <b>4. Derece</b>          |           |                    |   | %1 Bonus                          | %1 Bonus  | %3 Bonus   | %3 Bonus   |
| <b>5. Derece</b>          |           |                    |   |                                   |   | %1 Bonus   | %1 Bonus   |
| <b>6. Derece</b>          |           |                    |   |                                   |   |  |  |
| <b>9. Dereceye Kadar</b>  |           |                    |   |                                   | ↓ %0.5 Bonus  |  |  |
| <b>19. Dereceye Kadar</b> |           |                    |   |                                   |   | ↓ %0.5 Bonus   | ↓ %1 Bonus   |
| <b>19. Derece Sonrası</b> |           |                    |   |                                   |   |  |  |
| <b>Tüm Derinlikten</b>    |           |                    |   |                                   |   |  | ↓ Tüm Derinlikten %0.5 Bonus   |

**PROMOSYON 1.** 100.000\$ CİROYA ULAŞAN ORTAKLARIMIZA FİRMA TARAFINDAN YILDA 2 DEFA, LÜKS OTELLERDE DÜZENLENEN **YURTIÇİ TATİL+EĞİTİM** PROGRAMLARINA ÜCRETSİZ KATILIM HAKKI!

**PROMOSYON 2.** 250.000\$ CİROYA ULAŞAN ORTAKLARIMIZA FİRMA TARAFINDAN YILDA 2 DEFA, LÜKS OTELLERDE DÜZENLENEN **YURTDIŞI TATİL+EĞİTİM** PROGRAMLARINA ÜCRETSİZ KATILIM HAKKI!

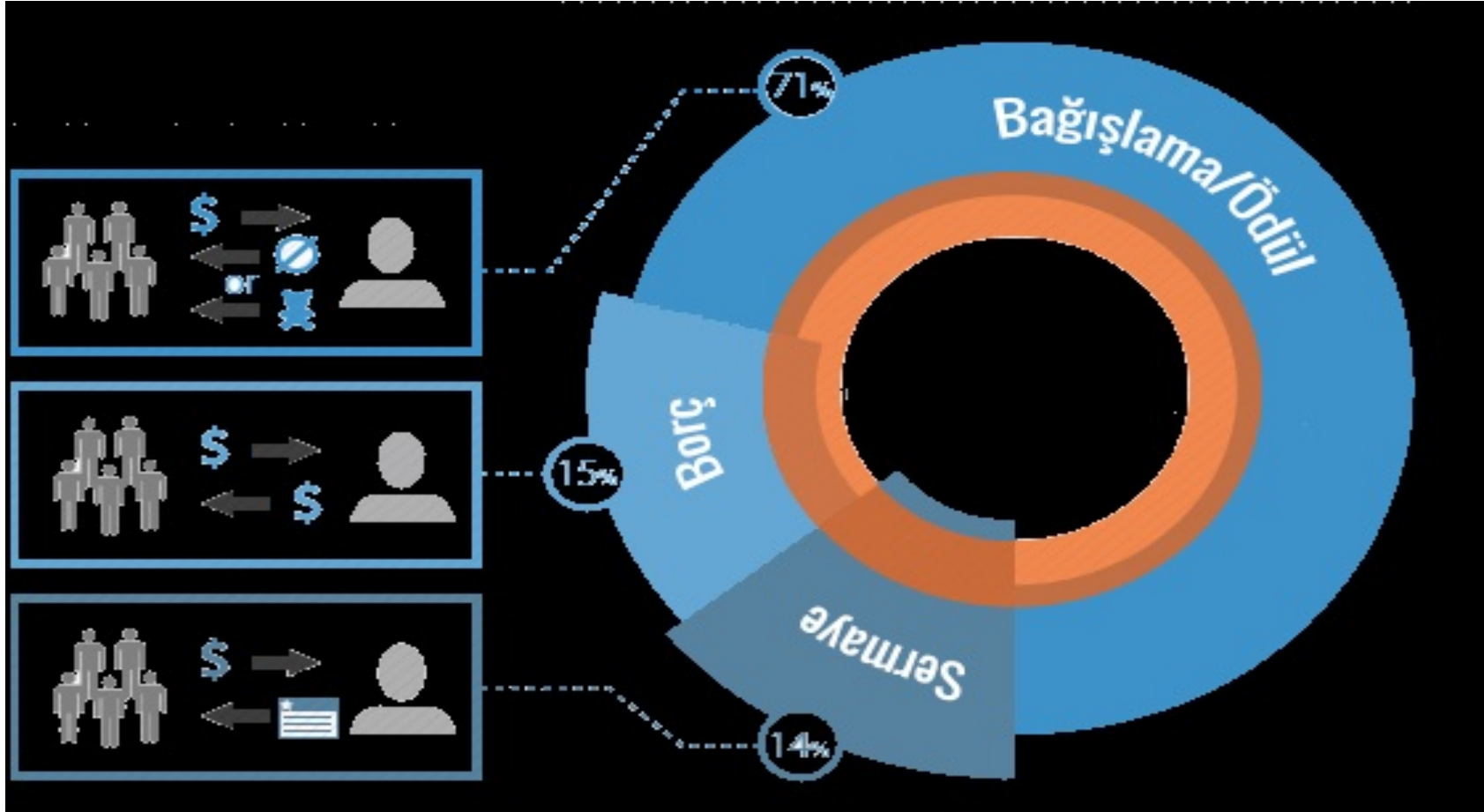
**PROMOSYON 3.** 500.000\$ CİROYA ULAŞAN ORTAKLARIMIZA FİRMA TARAFINDAN ŞAHSINA ANAHTAR TESLİM **DACIA DUSTER** ARABA HEDİYE!

**PROMOSYON 4.** 1.000.000\$ CİROYA ULAŞAN ORTAKLARIMIZA FİRMA TARAFINDAN ŞAHSINA ANAHTAR TESLİM **NİSSAN QASHQAI** ARABA HEDİYE!

**PROMOSYON 5** KAYDI OLUP ALIM YAPMAYAN PARTNERLER VEYA YENİ KAYIT AÇANLAR 72 SAAT İÇERİSİNDE YATIRIM DANIŞMANI STATÜSÜNE ULAŞTIĞINDA FİRMA TARAFINDAN **50 \$** HİSSE PAYI HEDİYE!



# KİTLESEL FONLAMA İHTİYACI NASIL DOĞDU ?





# SERMAYE = KAPİTAL



- Nakit, Bina, tesis, makina ve donatım gibi üretimde kullanılan araç ve gereçlerin tümü. Emek ve doğal kaynaklarla birlikte üretimde kullanılan üç temel üretim faktöründen biri. İşletmecilikte, yalnız işletmenin toplam mal varlığını, yani sermaye malları toplamını değil, marka, [patent](#) gibi gayri maddi fikri mülkiyet gibi haklarını da kapsar.
- Ekonomik açıdan genellikle sabit sermaye ile döner sermaye arasında bir ayırım yapılır. Birincisi bina, makina ve donatım gibi uzun süre dayanan üretim araçlarını, diğeri ise ham maddeler ve yarı mamüller ve mamüller gibi kısa zamanda kullanılıp tükenen malları kapsar. Ekonomide sermaye deyimini daha çok reel kapital malları yani fiziki varlığı olan malları ifade eder.
- Günlük kullanımda ise sermaye, genellikle parasal sermayeyi yani geçmiş tasarrufların sonucu olan para stokunu belirtmektedir.
- **Sermaye kavramının iki önemli özelliği vardır :**
- (a) Yaratılması bir fedakarlık gerektirir. Sermayenin kaynağını tasarruflar oluşturur. Tasarruf ise gelirin tüketilmeyen kısmıdır. Dolayısıyla fertler bugünkü gelirlerini tüketmekten vaz geçmekle (tasarruf) bir fedakarlığa katlanmış olurlar,
- (b) Sermaye, toprak ve emek gibi öteki faktörlerin üretimdeki verimliliğini yükseltir. Sermayenin yaratılması için gereken fedakarlığa katlanmanın ödülü, verimlilikteki bu artışlardır. O bakımdan verimliliği artırdığı sürece yeni sermaye yaratılması da sürecektir.
-

# RISK - GİRİŞİM SERMAYESİ



- Girişim sermayesinde temel süreç, piyasa içinde boşluğu ve ihtiyacı hissedilen parlak bir fikir ya da buluşun araştırma geliştirme (**ar-ge**) aşamalarından başlayarak, pazarlama ve satışına kadar geçen dönemdeki sermaye ihtiyacının karşılanmasıdır.
- Sistemin işlerliği ise bu sermaye ihtiyacını karşılamak üzere, fon fazlası olan yatırımcıları ya da nakdini değerlendirme peşindeki girişimcilere bu süreci finansal olarak karşılama görevi veriyor. Buna **risk sermayesi** de deniyor. Risk sermayesi (Ya da girişim sermayesi) bu anlamda değerlendirilirse, kısa bir ifadeyle, kendilerine sermaye arayan firma veya yeni fikirleri olan girişimcilerin, kendilerine sermaye yatırımı yapabilecekleri yeni fikirleri olan girişimciler ve firmaları arayan "risk almaya hazır" sermayedarlar ile buluşması olarak tanımlanabilir.

# SERMAYENİN HALKA ARZI

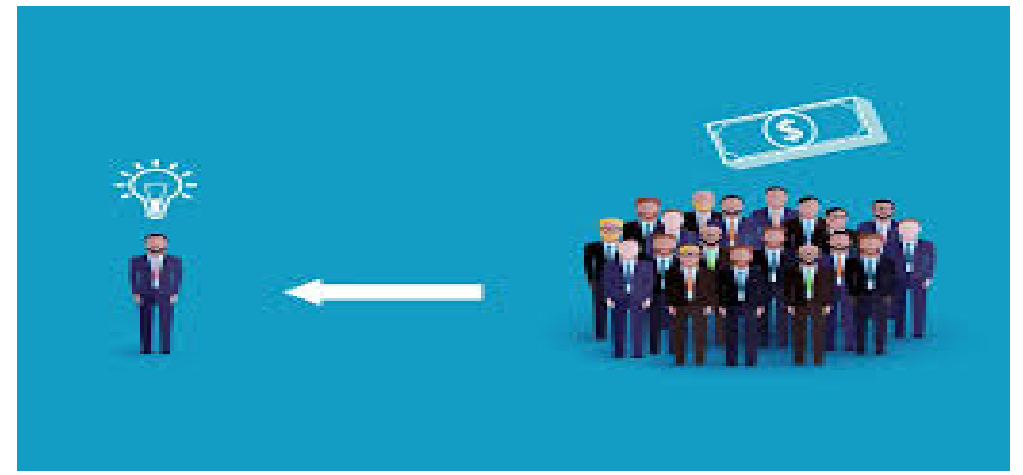


ŞİRKETLERDE HALKA AÇILMA, HALKA ARZ VE SERMAYE PİYASASINA ETKİLERİ

19 Aralık 2012

- Halka arz, Sermaye Piyasası araçlarının satın alınması için her türlü yoldan yapılan genel bir çağrıyı ve bu çağrının devamında gerçekleştirilen pay satışı olarak tanımlanmaktadır. Bir şirketi halka arz kararı vermeye yönlendiren birbirinden farklı koşullar bulunmaktadır: •
- Şirket, büyümesini halka arz yoluyla finanse etmeyi tercih edebilir. • Şirketin rakiplerinin halka açık şirketler olduğu durumlarda, halka açık şirketlerin finansal açıdan daha sağlam olduğu algılaması, rekabette halka kapalı şirketler için dezavantaj yaratabilir. •
- Girişim sermayesi yatırım ortaklıkları büyütüp belirli bir aşamaya getirdikleri şirketleri halka arz etmek suretiyle kârını realize etme yolunu seçebilirler.

# Kitleseel fonlama desteđi (1)



- İyİ bir projesi olan fakat sermayesi olmayan bir girişimci, projesinin tüm detaylarını kitleseel fonlama siteleri aracılığıyla paylaşıyor.
- Projeye ilgi gösteren birey ya da kurumlar proje için finansal destek sağlıyor. Verilen bu destek karşılıksız bağış olabileceđi gibi aynı zamanda hisse, faiz ile borçlanma veya gelecekteki kazançlardan belirli bir miktar pay alma seçeneđiyle de olabiliyor.
- Bu tamamen girişimcinin projesine nasıl destek almak istediđiyle alakalı bir durum.

## Kitleesel fonlama desteği (2)



# SOSYAL SERMAYE



- Ekonomik hayat sadece makine, bina, para ve insana dayanmaz; insanlar arasındaki sosyal ilişkilerde önemlidir. Aynı fiziki, beşeri ve finansal sermayeye sahip iki gruptan birbirlerini tanıyan, aralarında iletişim ve güven bulunan insanların oluşturduğu grubun işteki başarısı, birbirlerini tanımayan diğer grubun başarısından daha fazladır.
- Bu kısa açıklamanın da gösterdiği gibi sosyal sermaye; ilişkiler, ağlar (networks), normlar, değerlerden oluşur ki, bunlar toplumun sosyal ilişkiler ve işlemlerinin niteliğini ve niceliğini biçimlendirir. Tanımdan sosyal sermayenin üç bileşeni ortaya çıkmaktadır:
  - A -Sosyal ağlar (networks);
  - B- Sosyal normlar: ağ üyelerinin birbirlerine nasıl davranacağını belirleyen kurallar,
  - C- yaptırımlar; üyelerin kurallara uymasını sağlayacak süreçler.
- Sosyal sermayenin en iyi ölçüm aracı “güven”dir.
- Eğer bir network içinde, (bu bir aile, mahalle, işletme, sektör, piyasa, ülke olabilir) üyeler birbirlerine ne kadar çok güveniyorlarsa sosyal sermaye o kadar güçlüdür.



# YATIRIM ARAÇLARI



- **İlk Hisse Senedi İşlemleri:**
- Borsa denildiği zaman akla genellikle hisse senetleri gelir. Bunun nedeni de, [borsa binaları](#) hisse senetlerinin ticari işlemlerde kullanılmaya başlamasıyla kurulmuştur.
- 15. yüzyılda Dünya Deniz Ticareti' nin gelişim gösterdiği dönemde kıymetli evraklar ilk defa ticari işlemlerde kullanılmıştır. Kullanılan ilk kıymetli evrak ise poliçelerdir. Daha sonra da hisse senetleri bu ticari işlemlere dahil olmuştur. Yapılan ilk işlemler sokak köşelerinde, kahvehanelerde ve belirli yerlerde toplanılarak yapılmıştır.
- Hisse senetlerinin o dönemlerde el değiştirmesi tahmin edeceğimiz üzere az bir işlem hacmine sahiptir. Borsada yapılan işlemler güvenlidir ve denetimler sonucunda yapılmaktadır.



# HİSSE SENEDİ ÇEŞİTLERİ

- Hisse senetleri tanıdığı haklara ve özelliklerine göre çeşitli türlere sahiptir.
- En çok bilinen hisse senedi türü ise **Adi ve İmtiyazlı hisse senetleridir.**
- İmtiyazlı hisse senetleri özellikle Amerika gibi gelişmiş ülkelerde kullanılmaktadır. Türkiye'de ise İmtiyazlı hisse senetlerinin kullanımına izin verilmemektedir ve yatırımcılar tarafından alınıp satılamamaktadır.

# NAMA VE HAMİLİNE YAZILI HİSSE SENETLERİ

- hisse senetleri **Hamiline Yazılı Hisse senetleri** ve **Nama Yazılı Hisse Senetleri** olarak ikiye ayrılmaktadır.
- **Nama yazılı olan hisse senetleri** sahiplerinin isimlerine kaydedilmiştir. Bu hisse senetlerinin borsada alınıp satılması söz konusu değildir ve borsaya kayıtlı olmayan şirketlerin hisseleri Türk Ticaret Kanunu'na göre işlem görmektedir. Nama yazılı olan hisse senetlerinin borsada alınıp satılması istendiği zaman ise hamiline çevrilmeleri gerekir ve Borsa İstanbul'a kayıt (kote) ettirilmesi gerekir.
- **Hamiline yazılı hisse senetlerinde** ise o senedin hamili kimse hak sahibi o kişi sayılmaktadır. Bu kişi de, ya ibraz edendir ya da Takasbank dökümünde kime kayıtlı görünüyorsa o kişidir. Ülkemiz borsasında işlem gören tüm hisse senetleri hamiline yazılı hisse senetleridir. Yine hamiline yazılı olan hisse senedinin borsada işlem görebilmesi için **Borsa İstanbul'a** kote edilmesi gerekmektedir.

# NAMA YAZILI HİSSE SENEDİ

100.000  
TÜRK LİRASI



**GALATASARAY SPOR TİF  
SINAİ ve TİCARİ YATIRIMLAR A.Ş.**

SERMAYESİ : 2.035.000.000.000.- TÜRK LİRASI  
(TAMAMI ÖDENMİŞTİR)  
Merkezi : İSTANBUL

Bu hisse senedi, Yönetim Kurulumuz'un 19.10.2001 tarih ve 2001/23 sayılı kararı, Sermaye Piyasası Kurulu'nun Seri:1, No: 5 tebliği uyarınca, 01.02.2002 tarihinde İstanbul Ticaret Sicil Memurluğu'na tescil edilmiş bulunan 2.035.000.000.000.- TL'lik sermayeyi temsil eden 1. tertip, A grubu hisse senedinin yerine geçmek üzere ihraç edilmiştir.

**NAMA YAZILI  
BEHİN 1.000 TÜRK LİRASI İTİBARI DEĞERDE  
100 HİSSE KARŞILIĞINDA 100.000 TÜRK LİRALIK  
1. TERTİP B GRUBU HİSSE SENEDİDİR.**

BU HİSSE SENEDİNİN KUPONLARININ TEMSİL ETTİĞİ HAK, ORTAKLIĞIMIZA KARŞI, SADECE BU HİSSE SENEDİNİN BELGE NUMARASINI TAŞIYAN KUPONLARIN TESLİMİ KARŞILIĞINDA KULLANILIR.

**GALATASARAY SPOR TİF SINAİ ve TİCARİ YATIRIMLAR A.Ş.**

YÖNETİM KURULU BAŞKANI  
Mehmet CANSUN

YÖNETİM KURULU BAŞKAN YARDIMCISI  
Paolo ZAPPAROLI

Bu hisse senedi 1'den 16'ya kadar numaralı 16 adet yeni pay alma kuponu, 2002'den 2011'e kadar yıl numaralı 10 adet kâr payı kuponu ihtiva etmektedir.

# HAMİLINE YAZILI HİSSE SENEDİ





# HİSSE SENEDİNİN KAZANDIRDIĞI HAKLAR



- Ortaklara verilen bu hisse senetleri, sahiplerine bazı haklar kazandırmaktadır. Bu haklar ise;
- Rüçhan hakkı; bedelli sermaye artırımına katılma hakkı.
- Kardan pay alma hakkı; temettüden her ortak kendi payını alır.
- Oy kullanma hakkı; şirket ile ilgili alınacak kararlarda oy kullanabilir.
- Yönetime katılma hakkı; (şirket yöntemi ile ilgili hak tanır.)
- Tasfiyeden hisse oranında pay alma hakkı.
- Bilgi edinme hakkı; şirket ile ilgili her türlü bilgiden haberdar olma hakkı tanır.

# HİSSE SENETLERİNİN BORSAYA KOTE EDİLMESİ



- Borsaya kote olmayan bir hisse senedinin, borsada alınıp satılması söz konusu olamaz. Halka arz edilecek olan hisse senetlerinde borsa izni gerekir. Bu amaçla da bu hisse senetleri borsaya kaydedilir. Borsaya kaydı yapılmamış olan hisse senetlerinin ticari işlemi mümkün değildir. Bir hisse senedinin borsaya kote edilmesi, o hisse senedinin borsa tarafından tanındığı ve alım – satım işleminin yapılabileceği anlamı taşımaktadır. Hangi hisse senetlerinin alınıp satıldığı da bu şekilde belirlenmektedir.

# BORSA KOTASYONU



- Kotasyon işlemi iki şekilde yapılır:
- **Tam Kotasyon** :Tam kotasyonda bir şirkete ait olan ve ortaklık hakkı veren tüm menkul kıymetlerini kapsamaktadır.
- **Kısmi Kotasyon** Kısmi kotasyon ise işlem görecekt olan menkul kıymetlerin kote ettirilmesidir.
- Borsaya yalnızca ortaklık hakkı veren veya alacaklılık hakkı veren, aynı zamanda da SPK tarafından menkul kıymet olarak kabul edilen sermaye piyasası araçları kote ettirilebilir. Kote ettirilen ve işlem görecekt olan hisse senetleri [Borsa Bülteni](#) ile ilan edilmektedir ve ilgili pazarlara dahil edilmektedir.



# BORSADA HİSSE SENEDİ NASIL ALINIR



- Yatırım aracıyla borsadan bir hisse senedi satın almak istiyorsanız, izlemeniz gereken temel bir yol bulunmaktadır. Ama tüm bu işlemlere başlamadan önce borsa bilgisine ve deneyimine sahip olmanız gerekmektedir. Borsada kayıp yaşamadan başarılı işlemler gerçekleştirmenin temeli borsa bilgisi, piyasa takibi, analizler, yatırım stratejileri ve psikolojik açıdan borsada işlem yapmaya hazırlıklı olmaktır.

## BORSADA ARACI KURUM SEÇİMİ



- Birikimlerinizi değerlendirmek için borsadan bir hisse senedi satın almak istiyorsanız, öncelikli olarak borsaya üye olan bir aracı kurumu seçmeniz gerekir.
- Hisse senedi yatırımı yapmak isteyen kişi bizzat borsadan bir hisse senedi satın alamaz.
- SPK tarafından yetki belgesine sahip ve borsadan “Borsa Üyelik Belgesi” almış olan aracı kurumlar aracılığı ile bir yatırımcı borsadan hisse senedi satın alabilir. Bu nedenle de öncelikli olarak bu aracı kurumları araştırmanız ve tercih etmeniz gerekir.

# BORSA YATIRIM HESABI



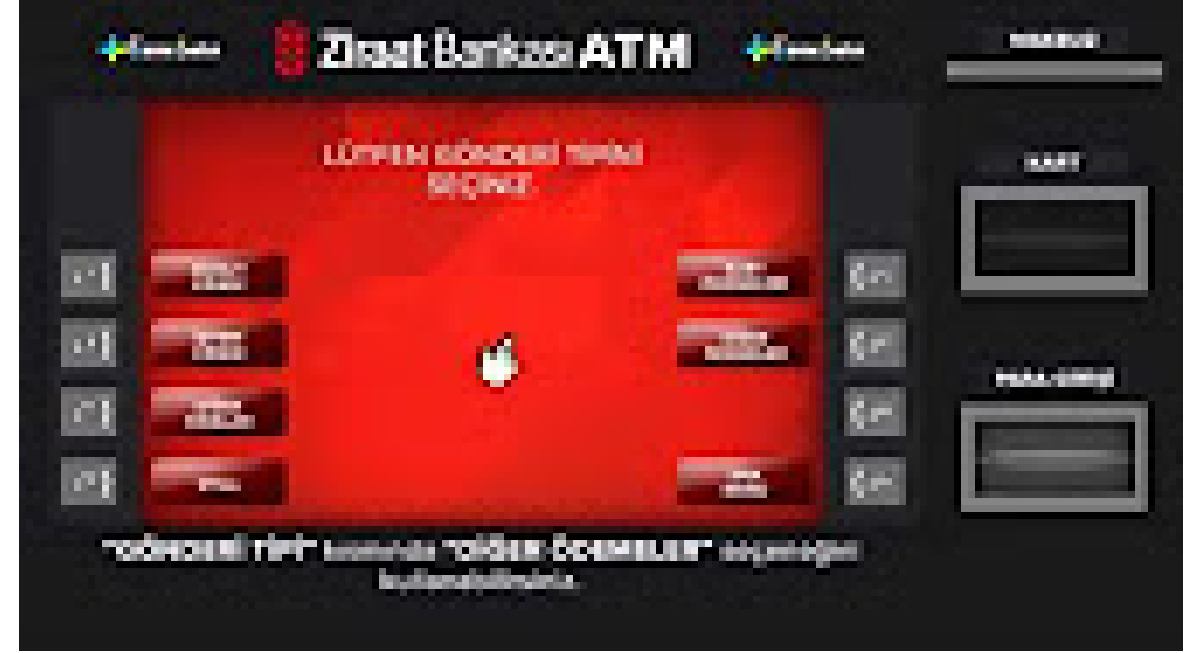
- Yatırımcıların aracı kurum seçimini yaptırdıktan sonra borsada alım – satım işlemleri gerçekleştirebilmek için vadesiz bir yatırım hesabına sahip olmaları gerekmektedir. Aracı kurum üzerinden açtırılacak olan yatırım hesabı için bu kuruma gitmeniz ve gerekli işlemleri yerine getirmeniz gerekir.
- İşlemleri yerine getirdikten sonra aracı kurum her müşteriye özel olarak bir hesap numarası vermektedir. Yatırımcılar bu hesap numaralarını her işlemde kullanabilir. aynı zamanda bir aracı kurumun müşterisine vermiş olduğu hesap numarasını başka bir müşteriye verebilmesi için Çerçeve Sözleşmesi'nin sona ermesinden sonra 10 yıl geçmesi gerekmektedir.

# KOMİSYON ORANI



- Aracı kurum ve yatırımcının arasında komisyon oranının ([kurtaj](#)) belirlenmesi gerekmektedir. Bu amaçla yatırımcının aracı kurum ile bu konuda da anlaşmaya varması büyük bir önem taşımaktadır.

# HESABA PARA YATIRMA



- Aracı kurum üzerinden açtırılan yatırım hesabının aktif hale gelmesi ile birlikte hesaba para yatırılması gerekmektedir. Hesaba yatırılması gereken bu tutarın minimum, borsa başlangıç teminatı kadar olması ve yapılacak işlemler için gerekli olan tutar kadar olması gerekmektedir.

# HİSSE SENEDİ SEÇİMİ



- Borsadan yatırım amacıyla bir hisse senedi satın alınacağı zaman öncelikli olarak bu hisse senedinin gelecekte değer kazanıp kazanmayacağı, fiyatın hangi yönde ilerleyeceğinin bilinmesi gerekmektedir. Bunun içinde hisse senedinin ait olduğu şirketin, sektörün analiz edilmesi gerekmektedir. İyi bir piyasa takibi yapılması ve fiyat grafiklerinin analiz edilmesi gerekir. Şirkete ait geçmiş ve gelecek bilgilerinin bilinmesi gerekir. Bu şekilde bir hisse senedinin değer kazanacağı ve alındığı takdirde vade sonunda kar elde edileceği belirlenmektedir



## HİSSE SENEDİ ALIM EMRİ VERİLMESİ

| AFYON - Afyon Çimento               |                   |                    |              |              |
|-------------------------------------|-------------------|--------------------|--------------|--------------|
| AFYON                               |                   | %                  | S.Lot        | Saat         |
| 206.00                              | ↑                 | 0.98               | 25           | 09:52:46     |
| Düşük 204.00                        | Önceki Gün 204.00 | T. LOT 16,662      |              |              |
| Yüksek 208.00                       | G.Fark 2.00       | T. HACİM 3,432,153 |              |              |
| Alış 205.00                         | Satış 206.00      | Ortalama 205.99    | Taban 183.00 | Tavan 225.00 |
| Adet <input type="text" value="0"/> |                   |                    |              |              |
| Al Sat                              |                   |                    |              |              |
| Saat                                | İşlem             | S.Lot              | Son          |              |
| 09:52:46                            | A                 | 25                 | 206.00       | ▲            |
| 09:52:43                            | S                 | 80                 | 205.00       | ☰            |
| 09:52:43                            | S                 | 80                 | 205.00       |              |
| 09:52:42                            | S                 | 100                | 205.00       |              |
| 09:52:40                            | A                 | 50                 | 206.00       | ▼            |

- Günümüzde borsa emirleri internetten kolaylıkla verilebilmektedir .Bu yatırımcılar için büyük bir avantajdır.
- Borsa emirleri piyasa iki aşamada iletilmektedir.
- Yatırımcı gerekli emirleri öncelikli olarak aracı kuruma iletir. Aracı kurum da bu emri borsaya uygun düzenlemeleri yaparak piyasa iletir. Bu emirler yazılı veya sözlü olarak iletilebilmektedir.

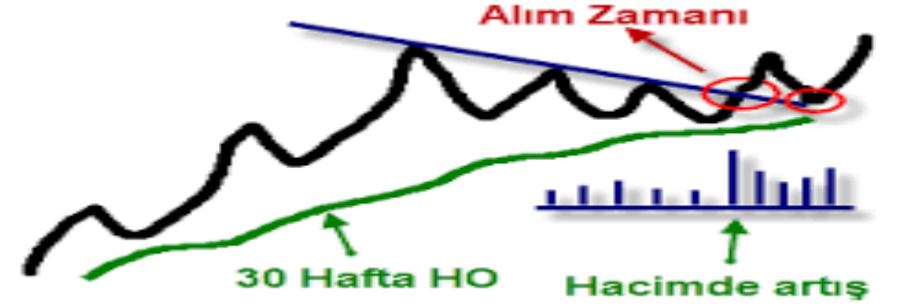
# ALIM EMRİNDE BULUNMASI GEREKLİ BİLGİLER

- Aracı kurumun unvanı,
- Yatırımcının adı ve soyadı,
- Emrin alım emri mi, satım emri mi olduğu. Aynı zamanda limitli emir mi, serbest emir mi olduğu belirtilmelidir,
- Emrin geçerlilik süresi,
- Satılacak veya alınacak menkul kıymetin cinsi, adedi ve varsa nominal değeri,
- Emrin verildiği yer, tarih, saat ve dakikası,
- Emrin ilk seansta mı, geçerlilik süresi içerisinde uygun olan bir seansta mı borsaya iletileceği,
- Aracı kuruma verilecek müşteri emir numarası.
- Müşteri emrinde belirtilen bu unsurlar, aracı kurum tarafından borsaya uygun bir dille ve yazılı olarak iletir. Emirde belirlenen şartlar karşılandığında ise yatırımcı borsadan hisse senedini almış olur.

The screenshot displays a trading software interface with the following elements:

- Top Panel:** Shows the current time as 18:02:50 on 13/04/2011. It contains several data tables with columns for various parameters like 'TUT', 'KOD', 'TARİH', 'SÜRE', 'TUT', 'KOD', 'TARİH', 'SÜRE'.
- Order Entry Section:** Features a grid for entering order details, including fields for 'EMİR NO', 'EMİR TARİHİ', 'EMİR SAATİ', 'EMİR DAKİKASI', 'EMİR YERİ', 'EMİR TÜRÜ', 'EMİR HESAP NO', and 'EMİR HESAP ADI'.
- Right Panel:** Contains a 'Gözetim' (Monitoring) section with a 'Gözetim' button and a 'Gözetim' button. Below it is a 'Gözetim' section with a 'Gözetim' button and a 'Gözetim' button.
- Bottom Panel:** Displays the current time as 18:02:50 on 13/04/2011 and the text 'Gözetim - Yeni Emir Giriş'.

# HİSSE SENEDİ NE ZAMAN ALINIR



- Yatırım amacıyla bir hisse senedi satın almak istiyorsanız, genel olarak karar verilmesinden zorlanan konu ne zaman satın alınmasıdır. Elbette bu soru için kesinlikle tek bir cevap olamaz. Her yatırımcının kendi stratejileri doğrultusunda belirlediği bir satın alma zamanı bulunmaktadır. Ama en genel yatırım felsefesi fiyatların en düşük olduğu noktadan satın almaktır.
- Bir hisse senedini değer kazanacağını öngördüğünüz zaman satın almanız gerekmektedir. Bunun için de tepe ve dip noktalarını (destek – direnç) iyi bir şekilde belirlemeniz gerekmektedir. [Hisse senedi analizleri](#) hakkında bilgi ve deneyim kazanmanız bu noktada size yardımcı olacaktır.
-

# BORSADA HİSSE SENEDİ NASIL SATILIR



- Borsadan satın almış olduğunuz hisse senedinin değer kaybetmeye başlayacağını anladığınız veya öngördüğünüz zaman bu hisse senedini elden çıkartmanız gerekir. Bu noktada kar elde etmek, borsadan para kazanmak amacıyla satın aldığınız hisse senedini almadan önce ve aldıktan sonra iyi bir şekilde piyasa takibi yapmanız gerekir.
- Piyasa takibini kapsayan konular kısaca, hisse senedinin fiyatında dalgalanmaya neden olacak faktörler ve borsada dalgalanmaya neden olacak faktörlerdir.
- En temele bakılacak olursa da, fiyatların arz – talep dengesine göre belirlendiği ve arz – talep üzerine etkili olan tüm faktörlerin takip edilmesini kapsadığı görülecektir.

## SATIŞ FİYATININ BELİRLENMESİ



- Hisse senedinin satışı gerçekleştirirken, hangi fiyattan işlemi sonlandırmak istediğini belirlemeniz gerekmektedir.
- Aynı zamanda bu işlemi son fiyat, ortalama fiyat, alış, satış, yüksek, düşük, tavan ve taban fiyatlardan da gerçekleştirebilirsiniz.
- Bu fiyatlar hisse senedinin en son alış – satış fiyatını, son seans içerisinde ulaştığı tavan ve taban fiyatını, son seans içerisinde işlem gördüğü son fiyatı, son seans içerisinde işlem gördüğü ortalama fiyatı ifade etmektedir



## SATIŞ MİKTARININ BELİRLENMESİ

| AFYON - Afyon Çimento               |        |            |        |          |           |
|-------------------------------------|--------|------------|--------|----------|-----------|
| AFYON                               | ↑      | %          | S.Lot  | Saat     |           |
| 206.00                              |        | 0.98       | 25     | 09:52:46 |           |
| Düşük                               | 204.00 | Önceki Gün | 204.00 | T. LOT   | 16,662    |
| Yüksek                              | 208.00 | G.Fark     | 2.00   | T. HACİM | 3,432,153 |
| Alış                                | 205.00 | Satış      | 206.00 | Ortalama | 205.99    |
|                                     |        | Taban      | 183.00 | Tavan    | 225.00    |
| Adet <input type="text" value="0"/> |        |            |        |          |           |
| Al                                  |        | Sat        |        |          |           |
| Saat                                | İşlem  | S.Lot      | Son    |          |           |
| 09:52:46                            | A      | 25         | 206.00 |          |           |
| 09:52:43                            | S      | 80         | 205.00 |          |           |
| 09:52:43                            | S      | 80         | 205.00 |          |           |
| 09:52:42                            | S      | 100        | 205.00 |          |           |
| 09:52:40                            | A      | 50         | 206.00 |          |           |

- Satışını gerçekleştirmek istediğiniz hisse senedinin portföyünüzde bulunan mevcut miktarını işlemi gerçekleştirdiğini platformda görürsünüz.
- Buradan o hisse senedinin ne kadarını satmak istediğinizi belirlemeniz gerekmektedir. Satılabilir miktarın birimi (lot)olarak belirtilmelidir.

# SATIŐ EMRİNİ VERMEK VE SATIŐI ONAYLAMAK



- Verdiğiniz emrin geçerlilik süresi dolduđu zaman ve satış işlemini başlatmak istediđini zaman satış fiyatını ve miktarını belirleyerek satış emrinizi vermeniz ve emri onaylamanız gerekir. Onayı vermeniz sonucunda da satış işleminiz aracı kurum vasıtasıyla gerçekleştirilmiş olur.

# HİSSE SENEDİ NE ZAMAN SATILIR



- Bir hisse senedinin alımına karar vermek gibi satımına kadar vermek de büyük bir önem taşımaktadır. Pişmanlık ve kayıp yaşamamak adına alım – satım işlemlerinin başlatılacağı noktaların iyi bir araştırma sonucunda belirlenmesi gerekmektedir. Aynı zamanda uzun vadeli mi, kısa vadeli mi bir satış olduğuna karar verilmelidir.
- Daha öncede değindiğim gibi bir hisse senedi düşük fiyattan satın alınır ve fiyat yükseldiğinde elde çıkartılır. Satışı gerçekleştirmek için doğru zamanın gelip gelmediğine karar vermek yine yatırımcıdan yatırımcıya değişen bir konudur. Bu amaçla iyi bir piyasa takibi ve analiz yapmak gerekmektedir.

## İNTERNETTEN HİSSE SENEDİ ALIM VE SATIMI



- Günümüz teknolojisi göz önünde bulundurulduğu zaman yatırım işlemlerinin eskiye göre çok daha kolay ve hızlı bir şekilde gerçekleştirildiği görülecektir. Borsa işlemlerinin internet ortamına taşınması sayesinde kişilerin borsa seans salonlarında geçirdiği vakit çok daha iyi bir şekilde değerlendirilmeye başlamıştır. Aynı zamanda gürültülü ve stresli bir ortam olan seans salonlarında alım – satım kararı almak yerine ev gibi rahat ortamlarda bu kararı almak daha sağlıklı olacaktır.
- İnternette hisse senedi alım – satımı, yine aracı kurum ile yatırımcı arasında gerçekleştirilir. Yatırımcı internet üzerinden gerçekleştirdiği piyasa takibi ve analizler neticesinde aracı kuruma gerekli emirleri vererek borsa işlemlerini gerçekleştirmiş olur. Piyasa takibinin daha etkili bir şekilde gerçekleştirilmesi adına internet kullanımı büyük bir avantajdır. Tüm dünya piyasaları hakkında çok kısa bir sürede haberdar olunarak daha sağlıklı yatırım kararları almak mümkündür.

# FOREX PİYASASINDA HİSSE SENEDİ ALIM SATIMI



- **Forex piyasası** günümüzün en kazançlı finans piyasası olarak görülmektedir. 2010 yılında SPK tarafından getirilen düzenleme ve denetlemeler sonucunda ülkemiz yatırımcılarının da güvenini kazanan forex piyasası, diğer piyasalara göre daha avantajlı yatırım işlemleri sunmaktadır.
- **Forex piyasası** genellikle hisse senetleri ile birlikte anılmasına rağmen emtialar, hisse senetleri ve borsa endeksleri ile de işlem yaptırmaktadır. Ayrıca borsa ve diğer piyasalara göre bu yatırım araçlarından forex piyasasında daha yüksek kazanç elde edilmektedir. Forex piyasasında hisse senedi alım – satımı yapmak piyasanın işlem özellikleri nedeniyle borsaya göre daha avantajlı sayılabilir.
- Forex piyasasında çift yönlü işlem özelliği sayesinde hem değer kazanacak olan hisse senedinden hem de değer kaybedecek olan hisse senedinden kazanç elde edilebilir. Kaldıraç sistemi sayesinde elde edilecek olan kar oranı 100 katına kadar arttırılabilir. Belki de en önemli özelliklerinden birisi olarak küresel bir piyasa olduğu için tüm dünya hisse senetleri ile forex piyasasında işlem yapılabilmektedir. Aynı zamanda forex piyasasında emirler direkt olarak yatırımcı tarafından piyasaya iletilmektedir. İşlemlerin gerçekleştirildiği işlem platformu üzerinden basit bir şekilde hisse senedi alım – satım emri verilebilir.



# BROKER NEDİR



- Broker; [finans](#) piyasalarında alım ve satım işlemlerine belirli bir komisyon ücreti karşılığında aracılık eden, işlemleri taraf olduğu kişi yada kurumlar için görünürde kendi adıyla yapan piyasa uzmanlarına verilen isimdir.
- Brokerlik komisyoncu namıyla ülkemizde de yapılır, ama Batı'da daha çok yaygındır. Bir [işletme](#) brokeri, bir işletmenin (işletmenin bir bütün olarak [tüzel](#) kişiliğinin veya sadece varlıklarının) satışına aracı olur.

# BROKER NASIL OLUNUR



- **Sözlükte broker ne anlama gelmektedir?**
- Simsar, komisyoncu, tefeci, tellal aracı, acenta
- Türkiyede İMKB Hisse Senetleri ile [tahvil](#) ve [bono](#) Piyasalarında broker olarak görev yapmak için,
- İMKB tarafından düzenlenen [eğitim](#) programlarına katılmak ve yapılan sınavlarda başarılı olmak gerekmektedir.

# BROKER EĞİTİMİ



- **Broker eğitimine katılabilmek için gerekli şartlar nelerdir?**
- 1- Hisse Senetleri Piyasası'nda işlem yapma yetkisine sahip olan bir aracı kuruluştaki çalışıyor olmaları,
- 2- 4 yıllık lisans eğitimini tamamlamış olmaları,
- 3- 21 yaşını doldurmuş olmaları,
- 4- T.C. vatandaşı olmaları gerekmektedir.
- **Broker'lar hangi alanlarda çalışabilirler?**
- 1- Özel şirket ve firmalarda portföy uzmanı
- 2- Özel şirket ve firmalarda yatırım uzmanı
- 3- Özel kuruluşlarda veya firmalarda ekonomi dallarında çalışabilirler.

# SERMAYEYE FİNANSMAN SAĞLAMAK



- Şirketler, faaliyet gösterdikleri sektöre ve şirketin içinde bulunduğu duruma göre farklı finansman yöntemlerini kullanmaktadırlar. Her bir finansman yönteminin kendine göre avantaj ve dezavantajları bulunmaktadır. Finansman yöntemi olarak halka arzın tercih edilmesi durumunda, şirketler paylarını primli fiyatla halka arz ederek, alternatif finansman yöntemlerine göre daha düşük maliyetli ve uzun vadeli bir kaynak elde etmektedirler. Ayrıca şirketler, halka açıldıktan ve payları Borsada işlem görmeye başladıktan sonra da paylarını teminat göstererek kredi kullanabilme, daha uygun maliyetlerle borçlanma aracı ihraç edebilme imkânlarından yararlanmak suretiyle finansman ihtiyaçlarını karşılayabilmektedirler.

# ŞİRKETLERE AYNİ SERMAYE OLARAK KONULABİLECEK KIYMETLER

- Şirket ortakları çeşitli sebeplerle (nakit yetersizliği, ortağın ayni sermaye olarak konulabilecek kıymetlere sahip olması, ayni sermayenin şirket faaliyetiyle ilgili olması vb. sebeplerle) sermaye taahhütlerini ayni olarak yerine getirmektedirler.

## • AYNİ SERMAYE OLARAK KONULABİLECEK KIYMETLER

- a) Para, alacak, kıymetli evrak ve sermaye şirketlerine ait paylar,
- b) Fikrî mülkiyet hakları,
- c) Taşınır ve her çeşit taşınmaz,
- d) Taşınır ve taşınmazların faydalanma ve kullanma hakları,
- e) Kişisel emek,
- f) Ticari itibar,
- g) Ticari işletmeler,
- h) Haklı olarak kullanılan devredilebilir elektronik ortamlar, alanlar, adlar ve işaretler gibi değerler,
- i) Maden ruhsatnameleri ve bunun gibi ekonomik değeri olan diğer haklar,
- j) Devrolunabilen ve nakden değerlendirilebilen her türlü değer konulabilir.

## ANONİM ŞİRKETLER

### AYNİ SERMAYE KONULMASI VE DEĞERLEME

- Ayni sermaye olarak konulabilecek değerler yasada yeniden sayılmış olup, bunların değerlemelerinin, yetkili asliye ticaret mahkemeleri tarafından atanmış bilirkişiler tarafından yapılması zorunluluğu vardır.



# HİSSE SENETLERİ

- **1- Pay (Hisse) Senetleri**
- Pay yada hisse senedi, anonim ortaklıklar tarafından çıkarılan ve belirli ortaklık kaynaklarına (sermayesine) katılma payını temsil eden yasal koşullara uygun olarak düzenlenmiş bir menkul kıymet belgesidir.
- **a- Pay Senetleri Türleri**
- **Nama ve Hamiline (Taşıyana) Yazılı Pay Senetleri**
- Bu ayırımın önemi pay senetlerinin devir işlemlerinde görülmektedir.
- **Nama (ada) yazılı pay senetleri:** şirket defterinde yazılı kimseler adına düzenlenir ve dolayısıyla senedin mülkiyeti de adı yazılan kişiye aittir. Mülkiyetin devri, ana sözleşmede aksine hüküm olmadıkça, pay senedinin, satın alana teslimi ve şirket pay defterine kaydedilmesi ile gerçekleşir.
- **Hamiline yazılı pay senetleri:** mülkiyet, pay senedini satın alana teslim edilmesi ile tamamlanır. Bu tür pay senetlerinin devri kolaydır.

# ADİ PAY SENETLERİ

- Sahiplik ya da ortaklığı temsil eden finansal varlık, adi pay senedi (common stock)'dir. Pay senedi deyimi ile başka bir sıfatla belirlenmediği sürece finansta adi pay senedi kastedilmektedir. Adi pay senedi, bu senedi alan kişi yada kurumun aldığı yerin (işletmenin) senedin taşıdığı değer oranında sahibi yada ortağı olduğunu belirleyen bir menkul (taşınır) değerdir.
- Adi pay senetleri pay senetleri sahiplerine başta getiri sağlama yanında bir takım haklar ve riskler de getirir. Bu haklar şöyle özetlenebilir:
- 1. Şirket genel kuruluna katılma, oy verme hakkı ve dolayısıyla yönetime katılma hakkı. Her pay senedi sahibinin bir oy hakkı vardır ve şirket sermayesinin % 51 'ini elinde bulunduranlar yönetime sahip olacaklardır.
- 2. Belli koşullarda şirket kayıtlarını inceleme ve şirket faaliyetleri konusunda bilgi edinme hakkı.
- 3. Sermaye artırımlarında yeni çıkarılacak pay senetlerinden payları öncelikle adi pay senet sahiplerinin satın alma hakkı. Bu hak, uygulamada "**rüçhan hakkı**" olarak adlandırılır.
- 4. Şirket kârından payına düşecek kârı yani kâr payını (temettü) alma hakkı. İşletmenin kâr elde etmemesi ve kârlarını dağıtmaması durumunda, pay senedi sahibi için gelir söz konusu olmayacaktır. Bu nedenle pay senedi, tahvil ve imtiyazlı pay senetlerine göre dahariskli bir menkul varlıktır. Oysa, tahvil sahibi için işletmenin kâr etmemesinin anlamı yoktur.
- Kâr payı, pay senetleri getirişinin ağırlıklı kısmını oluşturur. Aslında pay senetlerinin getirişi, sadece kâr payından oluşmaz; bunun yanında pay senedinin gelecekteki satışından elde edilen gelir ve rüçhan hakkı satışından sağlanan gelirleri de içerir.
- 5. Şirket sahiplerinin paylarını bazı koşullara uyararak başkalarına yada üçüncü kişilere satabilme ve böylece şirket sahipliğini başkalarına devredebilme hakkı. Pay senetlerinin üçüncü kişilere devri, üzerinde yazılı değer ve bağlı hakların da devredilmesi anlamına gelir.



# İMTİYAZLI PAY SENETLERİ

- Riski nedeniyle borçlanmaya gitmek istemeyen ve şirket yönetimini elinden kaçırmak istemeyen şirket yöneticileri, sermayelerini ya da öz kaynaklarını arttırmak amacıyla imtiyazlı (ayrıcalıklı) pay senedi çıkarmak durumunda kalabilirler. **İmtiyazlı pay senetleri**, şirket kâr etse de etmese de bu pay senedi sahiplerine belli bir kâr payını yada getiriyi garantileyen, genelde sahibine oy hakkı ve yönetime katılma hakkı vermeyen ve dolayısıyla ortaklık ya da sahipliği temsil etmeyen bir menkul değerdir.
- Batıdaki uygulamalarda imtiyazlı pay senetlerinin tahvillere göre daha yüksek gelir getirmeleri, sabit getiriyi garantilemeleri, ayrıca şirket varlıklarının likit hale dönüştürülmesinde ve şirket tasfiyesi durumunda alacaklarının adi pay senetleri sahiplerinden önce bunlara ödenmesi (ödemede öncelikli olmaları) gibi nedenler bu tür senetlerin ayrıcalıklı yönlerini oluşturur.

# PAY SENEDİ FİYAT TANIMLAMALARI

- **Nominal fiyat:** Bir pay senedinin nominal yada itibari fiyatı, üzerinde yazılı fiyatıdır.
- Ülkemizde genel olarak, şirketler çıkardıkları pay senetlerini nominal fiyat üzerinden satarlar. Ancak borsa değeri yüksek olan pay senedini çıkaran şirket, nominal değer üzerinde bir ihraç yada emisyon fiyatı da belirleyebilir. Bu durum, özellikle şirketin sermaye arttırımına gitmesi sırasında görülür.

**Piyasa fiyatı:** Piyasadaki arz ve talep koşullarına göre belirlenen ve borsanın mevcut olması durumunda borsa fiyatı ile eş anlamlı anılan fiyattır.

- **Borsa fiyatı:** Borsada işlem görmeye başlayan pay senetlerinin borsadaki arz ve talep koşullarına göre oluşan fiyattır. Borsanın işleyişine göre fiyatlar günlük olarak belirlenir ve açılış kapanış en düşük en yüksek ortalama günlük fiyat gibi türlere ayrılır.



# ÖZ KAYNAK

- İşletmenin gerek kuruluş döneminde ve gerekse faaliyetlerini sürdürdüğü sırada yani işletme döneminde işletme sahip yada ortakları tarafından ortaya konulan fonlar, işletmenin öz kaynaklarını yada öz sermayeyi oluşturur. Öz kaynaklar yada bu kaynaklardan sağlanan fonlar, işletmeye var olduğu sürece verildiği için işletme açısından devamlı bir kaynak .niteliği taşırlar.
- Anonim ortaklık türünde olmayan ve yeni kurulan küçük işletmeler için işletme sahip yada ortaklarının ortaya koydukları kendine ait öz varlıkları sözü edilen işletmelerin en önemli uzun süreli fon kaynaklarıdır.
- Sermayesi paylara bölünmüş komandit ortaklıklarda ve özellikle anonim ortaklıklarda ise, ihtiyaç duyulan öz kaynaklar büyük ölçüde pay senetleri yada hisse senetleri ihraç edilerek (satışa sunulularak) sağlanır. Ayrıca işletmenin dağıtılmamış kârları yani otofinansman işletmeye öz kaynaklar sağlayan diğer bir fon kaynağıdır.

